

大学生活は、多くの通過点(PASSAGE)を乗り越えながら、人生における重要な一節(PASSAGE)となる。

\*PASSAGEは、経営学部生のさまざまな学習経験を支え、  
教員・学生の相互対話を促す窓という意味を込めたものです。

2016  
VOL.26

# PASSAGES

## ゼミナビ .....02

うちのゼミはどんなゼミ?

佐藤ゼミ / 伊藤ゼミ / 赤石ゼミ /  
庄司ゼミ / 天笠ゼミ / 関ゼミ

海外に学ぶ、海外で学ぶ

## 海外総合実習 .....06

「カナダ ブロック大学」

## [特集] 経営学部で 心理学 .....08

学問は楽しい  
業績の差は  
なぜ生じるのか .....11

今野喜文教授

実践する学び  
産学連携事業

## 社長に弟子入り .....12

キャリアを考える

## 経営学部CSP .....14

キャリア・サポート・プログラム



北海学園大学経営学部  
<http://ba.hgu.jp>

# ゼミナビ

大学で開講されるゼミナール(演習)とは、通常の講義の人数よりもはるかに少ない人数の学生が、特定の教員の下で特定の分野を専門的により深く勉強していく科目です。経営学部では、経営学のみならず、会計学、心理学、情報、マーケティング、金融などの様々な分野のゼミナールが開講されています。



**1部** 2年から4年まで、同一の演習で同一の分野を学習



**2部** 3年と4年で、異なる演習を選択



\*ゼミナビでは、23号~26号の4号連続で、ゼミナール担当教員とゼミ所属学生が、「うちのゼミはどんなゼミなのか?」を紹介していきます。26号では、佐藤ゼミ、伊藤ゼミ、赤石ゼミ、庄司ゼミ、天笠ゼミ、関ゼミを紹介します。

23号、24号、25号は、学部HPに、バックナンバーがあります。

他ゼミについては経営学部HPのゼミ紹介ページを、ゼミ担当教員の詳細は教員紹介ページをご覧ください。



▶ **ゼミ紹介ページ**

<http://ba.hgu.jp/program/seminar>

北海学園大学 経営学部 ゼミ



▶ **教員紹介ページ**

<http://ba.hgu.jp/teacher>

北海学園大学 経営学部 教員紹介



# 佐藤大輔ゼミ

演習Ⅰ：7名

演習Ⅱ：9名

特別演習：10名

ゼミコンパ あり  
ゼミ合宿 あり



佐藤 大輔 教授  
[担当科目]  
経営管理

ゼミ生による  
ゼミ紹介



山谷 志穂

- 出身高校：札幌藻岩
- 入学年次：平成24年度



## ゼミの特色について

十月祭では料理や内装、衣装にまでこだわりぬいた露店を出店しました。実践の中でアイデアを生み出そうとする、とてもアクティブなゼミです。

## 教員によるゼミ紹介

### 「勉強」ではなく「研究」をすすめるゼミナール

佐藤研究室(佐藤ゼミ)では、企業との連携プロジェクトをはじめとする実践的な教育プログラムを展開しています。ゼミ活動の中で、ゼミ生は理論を先に「勉強」するので

このゼミには「やるからには徹底的にやる」という文化が根付いています。企業等との共同プロジェクトに取り組むことで実際のビジネスに近い環境に身を投げ、社会で求められる力を肌で感じると共に、実践的に身に着けることができます。

それに加え、私たちは将来優秀な社会人として活躍す



はなく、まず行為し経験する中で問題にぶつかり、そのときに初めて理論を学びます。このように自分の必要に応じて知識を探求する取り組みは「研究」と呼ばれます。

「研究」では理論通りの正解を出すことよりも、むしろ理論を参考に自分なりのアイデアを自由に生み出すことが重視され、結果としてクリエイティビティ(創造性)が実現されます。研究をつうじて社会にイノベーションを起こす人をつくるのが私たちの目標です。

るため、目の前にあるゼミの様々な取り組みにおいて徹底的に向き合うことはもちろん、成果を出すことをとても大切にしています。



# 伊藤ゼミ

演習Ⅰ：19名

演習Ⅱ：20名

特別演習：16名

ゼミコンパ ゼミ生の皆さんに  
お任せしています  
ゼミ合宿



伊藤 友章 教授  
[担当科目]  
マーケティング

ゼミ生による  
ゼミ紹介



稲 綾彩

- 出身高校：静岡県立伊東高校
- 入学年次：平成24年度

## 教員によるゼミ紹介

ケースディスカッションとその振り返りレポート、ワークショップ授業(ミニプロジェクト、ゲストコメンテータが来ることもある)、ビジネスゲーム、そしてゼミ論文の作成が、ここ数年のゼミの支柱になっています。加えて、小さなことでも、これをやったら面白いかもしれないアイデアをどんどん含めるようにしています。



最近及び今後は、①上級生による下級生のレポート、プレゼン、就活のサポート、②チーム作業のためのグループウェアの有効活用などを考えています。このような様々な学習方法を通じて「マーケティングって結構面白い」と実

伊藤ゼミはマーケティングについて学ぶゼミです。前期は実際にある企業の事例(ケース)を使って先生から出された課題についてチーム単位で考えながらマーケティングを分析します。後期はビジネスゲームをします。自分たちが経営者になったつもりで楽しみながら学ぶことができます。



ワークショップ型授業でのグループワークの風景

感じ、自分で見つけたテーマ(ゼミ論)で成果を出し、10年あるいは20年先も「あの時の学びが生きている」と実感できるようになること、これがこのゼミの目標です。

また、グループワークを通じて自分たちが考えた企画内容を企業の人を呼んでプレゼンすることもあり、「ゼミではマーケティングについて学びました」と自信を持って言えるようになります。先生は優しく教えて下さり、ゼミコンやみんなで旅行に行ったりと仲が良く、時には真面目に取り組むゼミです。

# 赤石ゼミ

演習Ⅰ：13名 演習Ⅱ：12名 特別演習：10名

ゼミコンパ あり  
ゼミ合宿 あり



赤石 篤紀 教授  
[担当科目]  
ファイナンス

ゼミ生による  
ゼミ紹介



澤田 隆生

- 出身高校：札幌藻岩
- 入学年次：平成24年度

## ゼミの特色について

ゼミ生の主体性や積極性を引き出すために、グループワークやプレゼンを中心とした演習となっています。

## 教員によるゼミ紹介

ゼミの目標は、①コミュニケーション力、②洞察力、③経営学に関する基礎的な理解力、の3つを鍛えること。これらの力を高めることを主眼に、ゼミの活動を行っています。

勉強面では、経営学の考え方の理解、会社経営に関わる問題についてのグループディスカッション、プレゼンテーションや個別の関



心に基づいた研究活動、ビジネスゲームなど…。経済動向や企業経営に対する洞察力を磨くために、株



4年生による、3年生向けの就職活動セミナー

式投資も行っています。

また、勉強だけでは、チームとしての一体感がなかなか出てきませんから、レクリエーションの機会もたくさん設けています。

これら一連の活動を通じて、社会で働くため、生き抜いていくための力が少しでも養えればと考えています。



夏合宿：シーカヤック(於：蘭島)

①就職率100%：赤石ゼミの「伝統」であるこの数字。私たちの心の拠り所であり、時にプレッシャーにも…(笑)ゼミでの学習は企業にも評価されていて、特に「株式投資」による学習は注目されています。このような学習により身に付く「経済に対する洞察力」は、就職活動でも活かされています。

②ゼミコン参加率 ほぼ100%：「楽しむ時は全力で楽しむ！」これも赤石ゼミの特徴です。定期的にゼミコンや合宿といった機会があり、年々仲良くなっていきました。中にはダッキーやキャニオニングなど名前すら知らなかったアクティビティも…！赤石ゼミに入ったことで学習も遊びも貴重な体験ができました。

# 庄司ゼミ

演習Ⅰ：2名 演習Ⅱ：2名

ゼミコンパ 年間2回くらい  
ゼミ合宿 あり。その他課外活動もあります



庄司 樹古 教授  
[担当科目]  
簿記

ゼミ生による  
ゼミ紹介

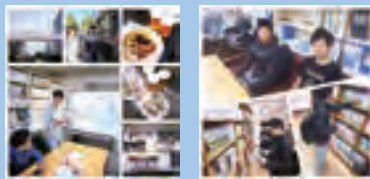


能登 航平

- 出身高校：苫小牧東
- 入学年次：平成25年度

## ゼミの特色について

少人数ゼミのメリットを活かして、基本的に教員研究室で勉強をします。



研究室のみでなく、自分で体験することを重視します

自分達の学びたい本をブックハンティングします



その時々テーマに沿って、研究室にある書籍を参考にしながらディスカッションを行います



札幌ラーメンショー2015のフィールドワークを行いました



平成27年は、ビュッフェで、ランチコンパを行いました

## 教員によるゼミ紹介

ゼミでは、企業がどのような仕組みで「利益」を獲得しているのかについて、ビジネスモデルと財務諸表を考察することで解明して行きます。ただし、突然、企業分析を行うのではなく、物事の考察方法(ロジカルシンキング&クリティカルシンキング)などを学修することを前提としています。

こんにちは、庄司ゼミの能登航平です。  
「自ら機会を作りだし、機会によって自らを変える」  
これは、リクルート創業者江副浩正氏の言葉です。庄司ゼミでは、この言葉の実践が求められます。  
「自らを変える」ために「自ら機会を作り出す」ことができるヒトが、庄司ゼミでは求められ、社会でも求められると

また、研究室での座学だけでなく、「自ら考えること、体験することを重視する」ため、大学から飛び出して、街に出掛けることが「しばしば」あります。平成27年度は、「札幌ラーメンショー」、「大通りピアガーデン」、「さっぽろオータムフェスト」に出掛けて各種イベントのビジネスモデルについてディスカッションを行いました。

感じています。  
自身の目標(成長)に向かって、情熱を持って頑張れる「向上心のあるヒト」に、自信を持っておすすめできるゼミです。



# 天笠ゼミ

演習Ⅰ：14名 演習Ⅱ：12名 特別演習：10名

ゼミコンパ あり  
ゼミ合宿 あり



天笠 道裕 教授  
[担当科目]  
経営情報

ゼミ生による  
ゼミ紹介



石田 理絵

- 出身高校：札幌西
- 入学年次：平成24年度

## ゼミの特色について

情報技術の修得はもちろんのこと、グループワークにも力を置いています。

## 教員によるゼミ紹介

今日の企業にとって重要なことは、情報化に伴う産業構造上の変化に、迅速かつ的確に対応できる組織体制を作り、経営情報を経営戦略上の手段としていかに効果



天笠ゼミでは、毎回コンピュータを活用して主に経営情報の分野について学んでいます。例えば、プログラミングによるシステム構築、経営における各種予測を行うためのアンケート調査方法論、ならびに、経営問題をシステムとして捉えるシステムズアプローチといった問題解決方法論を学習し、実践しています。ここでは、最



的に活用するかということです。そのためには、経営情報を効果的に検索・収集し、目的にそって価値ある情報を創出し、情報交換を円滑に行える経営情報システムを構築する必要があります。

本ゼミでは、経営情報システムを構築するための前段階として、問題の本質を把握し、構造化を行うためのシステム論的なアプローチに関して学習します。さらに、コンピュータとネットワークによる情報活用技術、ならびに経営情報システムに関わる情報基礎を学習します。最終的に、これらを企業経営における具体的問題に適用し、実践を図ります。

最終的なプレゼン大会を目指した活発なグループワークを展開しています。ゼミ活動としては、ゼミ対抗ソフトウェア大会への参加や夏季ゼミ合宿、ボウリング大会等を行い、個性豊かなメンバーで楽しく活動しています。



# 関ゼミ

演習Ⅰ：7名 演習Ⅱ：11名 特別演習：11名

ゼミコンパ あり  
ゼミ合宿 未定



関 哲人 准教授  
[担当科目]  
経営統計学概論

ゼミ生による  
ゼミ紹介



宮澤 健

- 出身高校：石狩南
- 入学年次：平成24年度

## 教員によるゼミ紹介

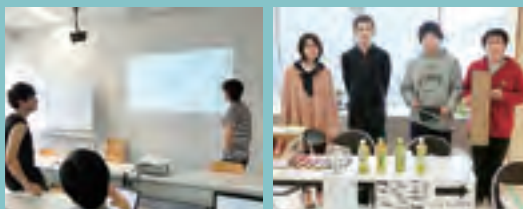
関ゼミの特色は、以下の3つのキーワードで示されます。

### ① 調査・実験

調査・実験を通じて、データを収集・分析する経験を大切にしています。この経験から、教科書では書かれていないことを少しでも多く学び、自分自身の成長に結び付けられるようにしていきます。

### ② グループワーク

グループ単位でテーマを設定し、課題をこなします。グ



アンケート調査に向けて、質問項目を検討

十月祭出店を通じて、データを収集

関ゼミは、グループに分かれ、それぞれで好きなテーマを統計やデータを用いて分析し、その結果をプレゼンテーションしています。決めたテーマによって、自分達で調査や実験なども行い、実際に自分達の手でデータを集め、分析することもできます。また、プレゼンテーションの機会も多く、質疑応答も盛んで誰でも発言できるので、

グループワークを通じて、チームをまとめる力、プロジェクトを計画・遂行する力、主体的に行動する力などを身につけていきます。

### ③ プレゼンテーション&ディスカッション

本ゼミの内容は、どちらかと言えば初めての人に対して説明が難しい部類です。だからこそ、伝えるという行為、プレゼンテーションに重きを置いています。あわせて、ディスカッションも活発に行います。



相手にわかりやすく伝える力も養えます。ゼミの雰囲気はとて明るく、先生は質問などにも迅速に対応してくれて心強く、活動を通して、自分を成長させることができるゼミです。





日本とカナダの企業分析を題材として、英語力の育成だけでなく、経営学の専門知識の涵養、実務的なコミュニケーション能力の習得を目指したプログラムです。具体的には、①世界中の学生が集まる語学研修に参加し、多様な英語に触れる、②企業の比較分析をして、海外の企業文化に出会う、③企業の現場に足を運び、現地企業スタッフの前でプレゼンし、意見交換することで、実際に英語を使う経験をするといったことを行います。



研修地：オンタリオ州セント・キャサリンズ市

セント・キャサリンズ市はカナダ東部に位置し、トロントからバスで約1時間半、ナイアガラの滝からは約20分の場所にあります。ワイナリーが豊富で、周辺の主要産業のひとつになっています。滞在する9月の平均気温は約20度前後。治安は極めて良好です。

## ▶プログラムの体系

海外総合実習は、第1学期の事前学習、夏休み中の実地研修、第2学期の事後学習の3つに分かれます。

**事前学習 (4月から7月)** …実地研修での成果を向上させるための事前準備のフェーズ

1. 業界分析、企業分析とレポート作成 (日本語)
2. レポートに基づいたプレゼンテーションの準備 (英語)
3. 英語リスニング、スピーキング、ライティングのトレーニング

**実地研修 (9月上旬から3週間)** …ブロック大学 (カナダ国オンタリオ州セント・キャサリンズ市)

**事後学習 (10月から11月)** …実地研修の成果を確認し、次の目標に向け意識を高めるフェーズ

1. グループワークを通じた実地研修の成果の振り返り
2. プレゼンテーションやレポート作成による成果の確認



海外総合実習担当教員 (平成27年度)

[写真] 左: 浦野研 (英語)、右: 佐藤淳 (学習心理学)  
マーク・マツネ (事前・事後指導担当)

## ■事前学習スケジュール (平成27年度)

**4月** ・オリエンテーション、英語課題開始

**5月** ・カナダの地理、文化、産業  
・企業分析および業界分析の方法  
・企業レポートづくり  
・スライドづくり

**6月** ・業界分析  
・企業分析  
・(株)もりもと訪問  
・(株)小林酒造訪問

**7月** ・企業レポート仕上げ  
・プレゼンテーション準備  
・カナダ企業の研究異文化コミュニケーションワークショップ  
・他に旅行会社主催のオリエンテーション

**8月** ・結団式

## 「最高の3週間」



### 高倉 美優

所属ゼミ：伊藤ゼミ  
出身高校：旭川東  
入学年次：平成25年度

私が海外総合実習について知ったのは、友達からの誘いがきっかけでした。海外に興味があったので、カナダで3週間を過ごすことのできるこのプログラムはぴったりと思い、ぜひ挑戦してみたいと思いました。ホストファミリーは、思いやりのあるとても素敵な人で、私

も本当の家族のように温かく接してくれ、いつも支えてくれました。

言葉も文化も違うクラスメートと過ごした日々は毎日が刺激的で、何事にも真剣で自分をはっきりと持っている姿勢には教わるばかりでした。彼らは帰国した今でも連絡を取り合える大切な仲間です。また、カナダを満喫できるような観光プログラムもあり、目にするものがすべてが新鮮でした。ナイアガラの滝の圧倒的な存在感に感動したことは忘れられませんが、

最後に全体を通して、自分を見つめ直す良い機会となり、恵まれた環境でのびのびと過ごすことが出来た経験は一生の思い出です。最高の3週間でした!!



応用健康科学部、経営学部、教育学部、人文学部、数学科学部、社会科学部の6つの学部と大学院からなる州立の総合大学です。学生数は約18,000人。カナダだけでなく、様々な国の留学生も数多く在籍しています。海外総合実習を履修する学生は主にESL(English as a Second Language)プログラムに参加しますが、メインキャンパスの図書館等各種施設の利用、課外プログラムの一部参加などが可能です。

## 実地研修のスケジュール(平成27年度)



**Sep.06** 新千歳空港出発。羽田空港経由で日本を出国し、カナダ到着[ホストファミリーと対面、それぞれの自宅へ。]

**Sep.07** 祝日(Labor Day)

**Sep.08** ESLオリエンテーション、キャンパスツアー、クラス分けテスト

**Sep.09** ESLオリエンテーション(つづき)、ナイアガラの滝への小旅行

**Sep.10** ESL授業開始(午前8時から午後4時まで)

**Sep.11** ESL授業  
 ● [ランチタイムに英語プレゼンテーションのリハーサルをESLスタッフの前で行い、質を上げるためのアドバイスをもらった]  
 ● 夕方: マジックショー鑑賞、ナイアガラの滝のライトアップと花火鑑賞

**Sep.12** 休日  
 [自主的に集合し、図書館のGroup Study Roomsを借りて次週の英語プレゼンテーションの準備]

**Sep.13** 休日

**Sep.14** 午前: ESL授業  
 午後: Innskillin Winery訪問  
 [施設見学、英語でのプレゼンテーション、スタッフとの情報交換]

**Sep.15** 午前: ESL授業  
 午後: 市庁舎見学、Walter Sendzikセント・キャサリンズ市長訪問、ダウンタウン散策

**Sep.16** ESL授業  
 夕方: 運河博物館(Welland Canal Museum)見学

**Sep.17** 午前: ESL授業  
 ● 午後: White Meadows Farms訪問  
 [施設見学、英語でのプレゼンテーション、スタッフとの情報交換]

**Sep.18** 午前: ESL授業  
 午後: Annual Brock University Grape Stomp (ブドウの収穫祭に因んだイベント)に参加し、全身ぶどうまみれに。  
 夕方: Niagara Ice Dogs(地元アイスホッケーチーム)の試合観戦

**Sep.19** トロントへの日帰り観光

**Sep.20** 休日

**Sep.21** ESL授業  
 ● 夕方: 大学近くのGlenridge Naturalization Siteでハイキング

**Sep.22** ESL授業  
 夕方: ボウリング

**Sep.23** 午前: ESL授業  
 午後: Niagara-on-the-Lake観光とアウトレットモール訪問

**Sep.24** ESL授業  
 ● 夕方: 地元レストランで修了式

**Sep.25** ESL授業

**Sep.26** ESL校舎にてホストファミリーと涙のお別れ。トロント空港よりカナダ出国

**Sep.27** 日本帰国。羽田空港経由で新千歳空港到着



# 特集

# 経営学部で心理学

## 心理系カリキュラムの紹介

### 心理学概論 I・II



経営学部で心理学を専門的に学べることは、北海学園大学経営学部の強みのひとつです。

私たちはさまざまな集団に所属する以上、その集団内の人との付き合いがかかせません。例えば、あなたが企業に勤めるときのことを考えてみましょう。企業内には同僚、上司、部下といったように集団の中にさまざまな人間関係があります。また、その人間関係を覗くと、さまざまなやり取りが行われています。

この人間関係に関わる基礎から応用的な知識までを網羅したカリキュラムを経営学部では提供します。これらの知識に加え、経営学に関わる知識が加われば、皆さんにとって大きな力になることでしょう。

また、経営学部は平成27年度からカリキュラムを一新しました。でも、どのように学べるかは、なかなかわからないものです。そこで、ここでは、**心理学の学びについて新カリキュラムと代表的な科目**を紹介します。

### 経営学部心理学関係科目カリキュラム一覧

	1年次		
	第1学期	第2学期	
専門導入科目	心理学概論 I	心理学概論 II	
専門基幹科目			
専門展開科目			
一般教育科目			

#### 社会心理学 I・II

人と社会の関わりについて学びます。皆さんの身近な対人関係、社会のルール等が私たちの考え方や行動にどんな影響をしているかを考えます。

#### 学習心理学

仕事や消費生活などの日常場面において問題解決を行う際に働く、人間の思考のプロセスについて学びます。

### 心理学 実験実習

心理学の基礎的な実験を複数経験します。そして、その実験がどのような意図で行われたのか、実施の手続きや得られたデータの分析、結果の解釈を行い、実験レポートを作成します。心理学における実験的技法や実証的技法に関する基礎的・体系的な知識を体得することがこの授業での目標です。

印象の作られ方を知る対人認知、人の目

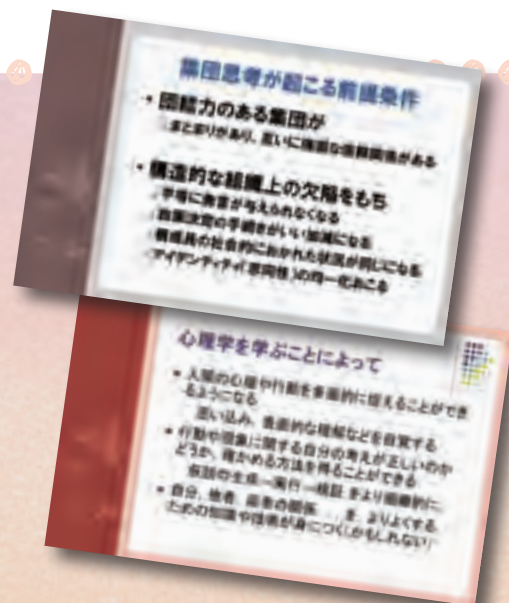


メインテーマは、「私たちの心理と行動を科学的に理解してみよう」です。私たちが日々過ごす中で、どのように外界の情報を処理しているのか、そしてその過程が行動にどのように影響するのかを学びます。

これらを学ぶことによって、心理学が何をどのような方法で明らかにしてきたかを理解してもらいます。

授業では、学習、性格、知覚と注意、社会行動、思考、感情、発達、心理学史、動機づけ、記憶など、多種多様なテーマを扱います。

そして、心理学を通して見えてくる人間観をつかむとともに、心理学的なものを見方身につけることを目指します。



2年次		3年次		4年次	
第1学期	第2学期	第1学期	第2学期	第1学期	第2学期
● 社会心理学 I	社会心理学 II				
心理学研究法	心理統計学	組織心理学	チームの心理学 ●		
● 学習心理学	● 適応の心理学	● 認知心理学	生涯発達心理学		
		心的情報処理論	問題解決の心理学		
		人間行動論	行動意思決定論		
		臨床心理学			
		心理学実験実習			
行動科学 基礎心理学 人間関係論					

## 適応の心理学

脳・神経の基本的なしくみ、機能と「こころ」の働きを理解します。例えば、睡眠や脳の障害に関する基礎知識を理解します。

## 認知心理学

ヒトの知的な活動をコンピューターのような情報処理システムと見立てて、心の仕組みを考えていきます。例えば、ものの見え方の仕組みを考えます。

## 組織心理学・チームの心理学

人の集まりである組織、集団において、人がどんな振る舞いをするかを考えます。さらに、仕事をする際に大切なやる気や、仕事の効率、リーダーシップについて学びます。

標設定を考える要求水準、他者存在の影響を確認する社会的促進、私たちの視覚の仕組みを探る大きさの恒常性、視覚探索、幾何学的錯視、記憶に関する実験である系列位置効果、空間処理能力に関わる実験であるメンタルローテーション、人の情報処理の仕組みを考えるプライミング効果、性格検査などを行います。



### 認定心理士とは？

認定心理士とは、心理学の専門家として仕事をするために必要な、最小限の標準的基礎学力と技能を修得していると、日本心理学会が認定した人のことです。この資格は心理学関係の資格の中では最も一般的なもので、心理学の名前のついた学部・学科でもその修得が目標としてあげられることの多い資格です。経営学部では、この資格の修得が可能です。

### 認定心理士になるためには？

所定の科目の単位を38単位以上修得し、認定心理士資格申請を行い、審査に合格することです。なお、認定に必要な科目(2015年度入学生版)を右表に示しています。

認定の領域		認定に必要な科目(単位数)とその開講学年			
		1年	2年	3年	4年
基礎科目群	a 心理学概論	心理学概論I(2) 心理学概論II(2) 行動科学(2)			
	b 心理学研究法		心理学研究法(2) 心理統計学(2)		
	c 心理学実験・実習			心理学実験実習(4)	
12単位必修					
選択科目群	d 知覚心理学 学習心理学	基礎心理学(2)	学習心理学(2)	認知心理学(2) 問題解決の心理学(2)	
	e 生理心理学 比較心理学			心的情報処理論(2)	
	f 教育心理学 発達心理学	教育心理学I(2) 教育心理学II(2)		生涯発達心理学(2)	
	g 人格心理学 臨床心理学		適応の心理学(2)	臨床心理学(2)	
	h 社会心理学 産業心理学	人間関係論(2)	社会心理学 I (2) 社会心理学 II (2)	組織心理学(2) チームの心理学(2) 人間行動論(2) 行動意思決定論(2)	
16単位以上選択必修					
その他の科目	i 心理学関連科目				
総単位36単位以上					

- (1) a群、c群で各4単位以上修得、かつ、b群とc群の合計修得単位が8単位以上
- (2) d群、e群、f群、g群、h群のうち3群で各4単位以上修得し、かつ選択科目群の修得単位が16単位以上
- (3) 基礎科目群、選択科目群、その他の科目の合計修得単位が36単位以上
- (4) 教育心理学I・IIは教職課程履修者のみが受講可能

### 心理学を学んだ 経営学部生からの コメント(4年)



4年生の皆さんに集まっていたいただき、グループインタビュー形式でたずねました。

#### 1. 印象に残った講義は？

行動科学概論(現 心理学概論)です。さまざまな先生がいろいろな内容を判りやすく紹介してくれて、心理学って面白いんだなということを知りました。行動科学/心理学実験実習も面白かったです。さまざまな実験を聴くだけでなく、体験できて、へえって思うことがいっぱいありました。レポートをたくさん書くのは大変でしたが(笑)。



#### 2. 心理学を学ぶことで、学生生活で役に立つことはあったか

社会心理学で学んだ初頭効果や新近性効果を考えて、面接官の印象により残るように面接での発表順を考えました。組織心理学で学んだことには、サークルの運営に役立つ知識が満載でした。どうやってサークルをよい方向に持っていけるとか、知らなかったら絶対に困ってました。

#### 3. 経営学部で心理学を学んでみてどうだったか？

正直言うと、入学してから経営学にあまり興味を持ってませんでした。よくわからなかったんです。でも心理学を学んで、経営学のテキストを見直してみたり、講義を受けると「なるほど」と腑に落ちるようになりました。心理学も経営学も人の行動に関わる学問だということがわかったからだと思います。

#### 4. 心理学を学ぶことはお勧め？

お勧めです！経営学部でも心理学を本格的にやっているところって少ないと聞きました、学生生活だけでなく社会に出たとき、必ず役に立つことがあると思います。





# 業績の差は なぜ生じるのか

今野 喜文 教授

Yoshifumi Konno

慶應義塾大学大学院 商学研究科博士課程  
単位取得満期退学

[研究テーマ] イノベーションと経営戦略に関する研究  
[主要担当科目] ベンチャー経営／経営戦略

私が大学院で取り組んだ研究内容は、「競争優位の獲得と組織能力との関わりについて考察すること」でした。これまで戦略研究者は「なぜ同一業界の企業間において業績に差が生じるのか。また、その源泉は何か。」という、いわば企業が競争優位を獲得するメカニズムやプロセスに関心を寄せてきました。このような研究が積極的に進められるようになったのは、ハーバード大学のマイケル・ポーター教授が競争戦略を提唱した1980年頃のことです。この当時、戦略策定や競争優位の獲得に際して、「まずは企業にとって魅力的な業界を発見することが重要である」とする考え方が一般的でした。ここでいう魅力的な業界とは収益性の高い業界のことであり、こうした業界で事業活動を行うほうが企業業績も高くなる傾向にあると考えられるからです。とはいえ、企業業績は業界の収益性のみで決まるわけではありません。この考え方によるだけでは、「なぜ同一業界で事業活動を行っているX社とY社の業績に差が生じるのか?」という点を十分に説明することが難しいのです。そこで登場したのが、競争優位の獲得に際して、「優れた経営資源を保有し、それらの効果的な活用を実現する組織能力が重要である」とする考え方です。この考え方によれば、「同一業界で事業活動を行っているX社とY社の業績に差が生じるのは、両社の経営資源や組織能力の特性が異なっているからである」ということになります。私が大学院に進学したのは1990年代半ばでしたが、この当時の研究の主流は、こうした考え方にシフトしていました。

ただし、上記のような従来の研究が想定していたのは安定的な競争環境であり、急速に変化を遂げる競争環境ではあり



ませんでした。昨今、従来の競争優位研究において欠落した観点を導入して発展してきているのが、「ダイナミック・ケイパビリティ研究」、「ハイパーコンペティション研究」、「トランジェント・アドバンテージ研究」です。これらは急速に変化を遂げる競争環境を想定した研究です。とりわけ、「ハイパーコンペティション研究」と「トランジェント・アドバンテージ研究」が重視するのは、従来の競争優位研究で想定される持続的競争優位の獲得ではなく、「競争優位は常に新たなものに取り替わっていく前提に立ち、一時的競争優位の連鎖を作り出すこと」です。このためには、多数の取り組みを同時並行で開発・管理する組織能力を身に付け、複数の一時的競争優位を同時並行的に確立し活用することが求められます。この点についての研究は、世界的にもまだまだ発展途上にあります。これらは現在の私の研究関心に符合するものであり、研究課題でもあります。



# 社長に弟子入り

経営学部では、平成27年に(一社)北海道中小企業家同友会と協定を結び、産学連携事業として「社長に弟子入り」を実施しています。具体的には、学生が社長に帯同し、社内外の打ち合わせ、新規事業の現場への立会い、銀行回りなどを経験します。平成27年度は、26名の2年生が、20社の社長に弟子入りしました。

## 社長弟子入りプロジェクト理念書

2015年5月11日 一般社団法人北海道中小企業家同友会

### 社長弟子入りとは

就労体験、採用手段である既存のインターンシップとは全く別物です。

志を持ち実行し続ける経営者と、志を持った学生の2日間の密着を通じた化学反応です。

採用や就職活動のような利害関係が生まれず、対等な学び合いを大切にします。

### なぜ社長弟子入りプロジェクトを行うのか

(社長弟子入りプロジェクトの意義)

#### 経営者

- ① 学生の受け入れを通して襟を正す(自身の経営、仕事を見直す)機会とする。
- ② 志をもった若者との出会いから刺激を受け、人生の先輩として働くこと、生きることを共に考える機会とする。
- ③ 若者を採用し、育てる覚悟を再認識する。

#### 学生

- ① 1年生の授業「地域経営者に学ぶ」で得た学びや気づきを実体験を通して自分自身に落とし込む。
- ② 経営者という存在を知り、身近に感じる機会とする。
- ③ トップの目線から企業を知り、地元企業を身近に感じる機会とする。
- ④ 志をもつ経営者から働くことと生きることを直接学ぶ。

#### 学校および同友会

- ① 北海道のビジネス、社長という存在、仕事への理解を実践的な教育を通して伝える。
- ② 「北海道のために働きたい」と本気で考えている学生と企業をつなぐ。
- ③ 志をもった学生と経営者を結びつけ、刺激し、高めあう。

## 受け入れ企業一覧(全20社)

	企業名	氏名	業種		企業名	氏名	業種
1	(株)ASCe	代表取締役 後藤 亮太	機械器具製造業	11	(株)ハイテックシステム	専務取締役 酒井 裕司	電気機械器具製造業
2	(株)イークラフトマン	代表取締役 新山 将督	情報サービス業	12	幡本印刷(株)	代表取締役社長 加藤 景	印刷業
3	(株)井上技研	代表取締役 犬嶋 清幸	総合工事業	13	(株)プリプレス・センター	代表取締役 藤田 靖	印刷業
4	(株)内池建設	代表取締役 内池 秀敏	建設業	14	北海道郵便通送(株)	代表取締役専務 齋藤 浩市	運送業
5	(株)エスコム	代表取締役 長井 伸樹	広告業	15	(株)メモリアルむらもと	代表取締役 村本 隆雄	生活関連サービス業
6	(株)エムジー・コーポレーション	専務取締役 後藤 章仁	広告業	16	(株)ヤブシタ	代表取締役 森 忠裕	空調機器 製造・販売
7	(株)三五工務店	代表取締役 田中 寿広	建築業	17	リージョンズ(株)	代表取締役 高岡 幸生	人材紹介事業
8	職人工房(株)	代表取締役 一関 脩	生活支援小売業	18	(株)リポートサービス北海道	代表取締役 西田 宙文	設備工事業
9	(株)ティービーバック	代表取締役 池川 和人	包装資材企画・販売業	19	(株)レイジックス	代表取締役 敬禮 匡	飲食業
10	トーワラダンボール(株)	代表取締役 大場 勝博	紙加工品製造業	20	(一社)北海道中小企業家同友会	専務理事 細川 修	経営者団体



社長の弟子入りを通じて

北海道内を取り巻く情勢は少子高齢化、後継者問題等々、厳しさを増していますが、そのような中、地域の経営者が志を持ち、日々活動し続けている姿は、皆さんがイメージする経営者とは大分違っていただいているのではないのでしょうか。周りに人一倍気を遣い、社員を思い、地域を思う姿に触れることができたかと思います。

また、経営者自身にとっても日頃の経営や仕事を見直す機会となり、人生の先輩として働くこと、生き方を学生さんと語り合うことで刺激と今後の活力をいただきました。

社長の弟子入りが果たす役割

学生生活と社会とのギャップを埋め、将来を考える上での大事なステップへと繋げるためには、「キャリア教育→インターンシップ→就職活動→社会」という画一的な流れでだけでなく、「社長弟子入り」のように地域の経営者と接し、個性豊かで多様な考え方の企業が地域に沢山あることを知ることも必要です。

北海学園大学の学生に対する社長たちの期待

10月15日には、社長弟子入りプロジェクトの報告会を行いました。参加企業のある社長から、北海学園大学の学生への特別な思いと期待を込めたスピーチがありましたので、ご紹介します。

「社長弟子入りプロジェクトを立ち上げた根底には、道内の後継者不足の問題があります。北海道は後継者不在の企業が70%超で全国ワーストです。一方で、道内企業経営者の出身校で最も多いのは北海学園大学です。このことが意味するのは、皆さんは将来、北海道の経済を支える経営者になる可能性が高いということです。早いうちから経営者と触れあい、地域経済を支える人材としての自覚と意識を醸成することは、長期的な地域の発展の視点にたった社長弟子入りプロジェクトを実施する大きな目的なのです。」

私たち地域の経営者も永続的に発展する地域づくり、企業づくりを目指し日々邁進しています。学生の皆様が地域の未来の担い手となること願い、応援し、見守っていきたく思います。



社長に弟子入りも終えて

弟子入り先  
(株)エムジー・コーポレーション

川内 春雅

所属ゼミ：高木ゼミ  
出身高校：札幌清田  
入学年次：平成26年度



私がこのプロジェクトに参加しようと思ったきっかけは、1年生の時に受けた「地域経営者に学ぶ」です。そのときに実際に参加された先輩のお話を聞いて参加しようと思いました。

(株)エムジー・コーポレーションでは、中高校生向けに作られているさくらノートのミーティングや校正、取材に参加させていただきました。そのときに取材される方への気遣いやミーティングの時に自分の思ったことや感じたことをどどん言いあっている姿を見て、良いものを作りたいという思いを感じました。

私はこのプロジェクトを通じて、人脈づくりが経営を行う上で大切であること、相手を思いやる気遣いを学びました。また、プロジェクトへの参加自体が貴重な体験になるのでたくさんのことを学ぶことができるのではないかと思います。

弟子入り先  
トーワラダンボール(株)

中川 峻貴

所属ゼミ：今野ゼミ  
出身高校：札幌新川  
入学年次：平成26年度



私はトーワラダンボール(株)の大場社長に同行しました。短い期間でしたが、取引先や金融機関との打ち合わせ、経営者の勉強会に同席する等、多くの貴重な経験ができました。

私が最も衝撃を受けたのは、大場社長の「行動力」と「社員の方々への配慮」です。大場社長自らが日々アクティブに行動して社員の方々をリードする一方で、社員の方々の体調や職場環境に配慮し、常にフレンドリーに接している姿は私の想像していた社長像と大きくかけ離れるものでした。

大場社長の考え方や行動を間近で学ぶことにより、将来のために自分自身が取り組むべき課題を発見することができました。今後は、このプロジェクトで学んだことを積極的に行動に移していきたいと思っています。

弟子入り先  
(株)プリプレスセンター

白杵 聖恵

所属ゼミ：大石ゼミ  
出身高校：岩見沢西  
入学年次：平成26年度



「社長に弟子入り」における魅力は、「社会を知るチャンス」だと思います。私はこのプロジェクトに参加するまで企業を訪問したことがなく、それが叶うことに魅力を感じました。また、社会についての知識が浅いという自覚もあり、参加する決断をしました。

私は(株)プリプレスセンターの藤田社長に、8月中の2日間「弟子入り」し、社長の社内・社外業務に同行させて頂きました。社長はとても気さくな方で、豊富な知識や経験から多くのお話を聞くことができました。社長に同行する時間には新しい発見やわくわくが多くありました。

この機会を通して、企業におけるリーダーのあり方や社内の雰囲気など、一般的なデータで得られる社会知識以上のものを、自分の目で見て得ることができました。

弟子入り先  
(株)メモリアルむらもと

井上 智恵

所属ゼミ：大平ゼミ  
出身高校：旭川東  
入学年次：平成26年度



研修中は村本社長や社員の方々から、「私たちは日本一のサービスを提供している」と、仕事のやりがいや考え方についてお話を伺いましたが、根本は感動を創造するという企業理念につながっていたことに気づき、感銘を受けました。

初日は中国から視察訪問に来ていた企業幹部の方々と会議に参加させていただいたり、2日目は恵庭市や札幌市内の畜場などを見学したりと、実際にビジネスの場に出ることでまだまだ勉強不足だと気が付き、非常に刺激を受けた2日間でした。

自らの感性を磨くことで相手の気持ちや察し、感動を提供することができるという言葉がとても印象的で、私自身も様々な経験を積むことで残りの大学生活をより充実させたいと思いました。

# 経営学部 CSP

キャリア・サポート・プログラム

CSPは経営学部独自のキャリア育成プログラムです。  
みなさんの就職活動の支援はもちろん、卒業後も自らの力で  
進路を切り開いて行くことのできる能力を育成することを目的としています。  
単なる就活対策ではなく、生涯にわたるキャリア(職業人生)全体を  
長い目で見て考えることのできる自律性の育成に重点を置いた教育プログラムです。

4年間の  
一貫教育

1～2年での資格取得を  
推奨しています

【各種講座開講】

- 会計リテラシー(日商簿記)
- 英語リテラシー(TOEIC)
- 情報リテラシー  
(ITパスポート、MOS)

資格取得期間  
(1年～2年)

育成期間  
(2年後期～3年後期)

実践期間  
(3年～4年)

発展期間  
(4年)

ビジネスワーク実習  
(4年)

企業研修プログラム  
(3年)

導入期間  
(1年)

アカデミック  
リテラシーⅠ・Ⅱ  
(1年)

大学での学び方  
キャリア認識の形成  
など

キャリアデザイン講座  
(2年)

働くってどういうこと?  
公務員の準備  
就活の手順など

企業研修プログラム派遣先企業(平成28年度)

- アイ・ティ・エス(株)
- (株)アイワード
- 石屋製菓(株)
- (学)大原学園
- 加森観光(株)
- (株)きのとや
- キャリアバンク(株)
- (税)共創経営システム
- 小樽洋菓子舗 ルタオ
- [(株)ケイシイシイ]
- 札幌パークホテル
- [(株)グランビスタホテル&リゾート]
- 資格の学校 TAC札幌校
- [TAC(株)]
- ソーゴー印刷(株)
- 鶴雅グループ
- [(株)阿寒グランドホテル]
- (株)ツルハ
- DCMホームマック(株)
- (株)ニトリ
- (株)ニトリパブリック
- 野口観光グループ
- [野口観光(株)]
- パナソニック システムネットワークス(株)
- システムソリューションズジャパンカンパニー  
北海道社
- 富士通エフ・オー・エム(株) 北海道支社
- (株)プリプレスセンター
- 北海道オフィス・マシン(株)
- (株)北海道銀行
- (福)北海道光生舎
- (一社)北海道中小企業家同友会
- (株)毎日新聞社 北海道支社
- 丸水札幌中央水産(株)
- (株)モロオ

(50音順)

企業研修プログラムを受講した先輩たちの声



中村 実莉

内定先：地方銀行  
所属ゼミ：増地ゼミ  
出身高校：帯広大谷  
入学年次：平成24年度

## CSPを通じて感じた大きな変化

私がCSPを通して感じた最も大きな変化は「物の見方の変化」です。CSPでは、業界・企業研究や分析フレームワークの学習・実地研修を行います。それら全てを実践したからこそ、それまでの学生目線とは違う、社会人目線での物の見方ができるようになったと実感しています。

就職活動では、企業の「ほしい」人材と自分が「なりたい」社会人像が合致する企業を探すことが大切です。マッチングする企業を見つけるためには、社会環境や社会の中の企業の立ち位置等を理解しなければなりません。自分に関することは自己分析を行うことで、ある程度の理解が可能です。社会人目線での物の見方は簡単に修得できず、悩む学生が多いのが現状です。私はそこで、CSPで培った能力を活かし、学生目線(自分目線)と社会人目線の両方から就職活動を捉えることに成功しました。つまり、CSPに取り組んでいない学生よりも一歩、いえ十歩ぐらいリードした状態で就職活動に挑むことができたのです。

詳しくはFacebook公式ページをご覧ください。

「経営学部CSP」公式 Facebook  
<https://www.facebook.com/hgubacsp>



## 企業研修プログラム (3~4年)

### 1 企業研修リテラシー

実地研修に参加するために社会人として恥ずかしくない最低限のマナー、コミュニケーション力を身につけます。

### 2 ビジネスモデル分析

様々な業界・企業のビジネスのしくみについて理解することのできる知識を身につけます。

### 3 企業研究

派遣先企業について事前に調べ、研究します。個別指導で、分析力、文章力、表現力を身につけます。

### 4 企業研修

経営学部が独自に協定を結んだ企業・団体に2週間程度、実地研修に赴きます。研修後には、成果報告会も行います。

### 5 キャリア育成講座

自己分析に始まり、ガクチカ、自己PR、模擬面接など、いわゆる就活対策を徹底して行います。

### 6 ビジネスワーク実習

社会人生活がスタートする前に、みずからプロジェクトを運営し、関係者同士の調整を体験します。



#### 事前指導

- ① 企業研修リテラシー
- ② ビジネスモデル分析
- ③ 企業研究

#### 実地研修

④ 企業研修  
現場へ派遣

#### 事後指導

⑤ キャリア育成講座

就職活動

3年前期

3年夏休み

3年後期

4年



※3年の企業研修プログラムを履修するためには、2年後期のキャリアデザイン講座の単位取得が必須です。2年の最初の履修登録で忘れずにキャリアデザイン講座を履修してください。(そのうえで希望者多数の場合、選抜があります)

## 「何事も挑戦」という思いを

私はCSPによって、事前準備が十分な状態で就職活動をスタートすることができました。特に、自己分析をしっかりと行い、「地元で就職したい」という就職活動の軸を持ち、企業を絞ることができたため、しっかりとした就職活動を行なうことができました。

一方で、私は公務員試験の勉強を全くしていなかったので、当初は市役所への就職をあきらめていました。地元の民間企業から内定をいただき、就職活動を終えようとしたところ、市役所の後期採用があることを知りました。企業研修プログラムに必死に取り組んでいた時の「何事も挑戦」という気持ちを思い出し、挑戦することにしました。試験までの期間が短く、十分な筆記試験対策を行うことができませんでしたが、集団討論では、CSPで数多く行ったグループワークなどの今までの経験が活かされ、内定をいただくことができました。

私は、4月から社会人として活躍していきます。社会人になってからもCSPで学んだことを忘れずに、何事にも挑戦し続けたいと思っています。

鈴江 春

内 定 先：道内市役所  
所属ゼミ：天竺ゼミ  
出身高校：帯広南商業  
入学年次：平成24年度

## 特別講演 グローバル人材育成セミナー



経営学部では、「英語を使って働く」というテーマで、海外を中心としたビジネスを展開している実務家の方々をお招きし、セミナーを開催しています。後期は、以下の方々に講演していただきました。

- 下出 拓翔氏 (STW HK Limited. 代表取締役 / 87ERS-Global Trading-代表)
- 高澤 秀吉氏 (Pacific Hi-Tak Inc. 社長)
- 砥石 航治氏 (トロピカル・リゾート・ライフスタイル株式会社ジョホール支店 (マレーシア) レジデント・マネージャー)

## コンシェルジュ制度



経営学部では指定校推薦入試で入学した学生を対象にコンシェルジュ制度を設けています。

これは、(特に)ゼミに所属する前の学生に担当教員をつけて、「大学生活になじめているか」、「悩みがないか」といったことの相談を受け付けるようにしているものです。

さらに、こうした活動を推薦元の高校に報告し、高大連携の円滑化を図る一環としています。

## 特別講演 公認会計士講演会

平成27年11月21日、新日本有限責任監査法人の北間優氏、川崎博貴氏(経営学部OB)を迎えて、公認会計士による講演会が行われました。「公認会計士の仕事」と題し、会計士の仕事が監査・会計の専門家として独立した立場から、財務諸表等の信頼性の確保にあることや、(株)オリエンタルランドの有価証券報告書を使い、同社の財政状態・経営成績が紹介されました。

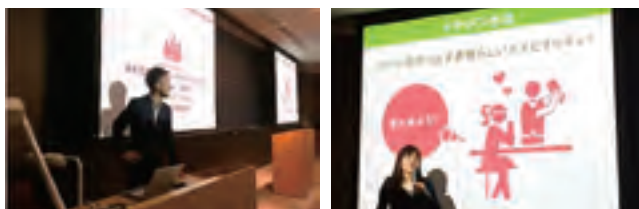


## 特別講演 札幌国税局講演会



平成27年11月7日、経営学部の1年生を対象に、札幌国税局国税広報広聴室長 後山隆司氏をお招きして講演会を開催しました。「税の役割と税務署の仕事」と題して、わが国税制のあらましからマイナンバー制度まで、幅広い話題でお話いただきました。

## 特別講義 地域の事業創造 (2年次)



この講義は、札幌近郊の、成功を続ける優れた経営者・役員からの講演を中心に構成されます。また、参加学生には、経営者の話をヒントに、実践を意識して、ビジネス・プランの作成・プレゼンテーションを行ってまいります。その成果はコンペ形式で競い合い、モチベーションを高めます。

平成27年度は、以下の経営者に講演していただきました。

- (株)道銀地域総合研究所 取締役常務執行役員 … 浦田 祥範氏
- プレイライフ(株) ……………… 佐藤 太一氏
- (株)北洋銀行 常務執行役員 ……………… 塚見 孝成氏
- トーマツベンチャーサポート(株) ……………… 金子 洋一郎氏
- (一財)Edu代表理事 ……………… 能正 章寛氏
- (株)ときめきサプリ 代表取締役 ……………… 岩館 空氏
- (特非)アカルクイキル 代表 ……………… 古俣 臣弥氏
- Counseling/Home.K 代表 ……………… 河野 有美氏
- ノーステック(財) 常務理事 ……………… 東川 敏文氏
- EduApps LLC. 技術責任者 ……………… 杉本 隆史氏

## 優秀賞 全国青年弁論大会

平成27年11月3日、和歌山県で行われた第60回文部科学大臣杯全国青年弁論大会で、経営学科3年山田祐也君が2位優秀賞(準優勝)となりました。

また、山田君は2015年12月23日に行われた日本ビジネス実務学会北海道ブロック研究会第12回学生プレゼンテーションコンテストにおいて、見事に優勝を果たしました。



**山田 祐也**  
● 所属ゼミ：菅原秀ゼミ  
● 出身高校：北海  
● 入学年次：平成25年度

表紙



金融システム  
札幌国税局講演会

▶バックナンバー  
<http://ba.hgu.jp/passages/>